



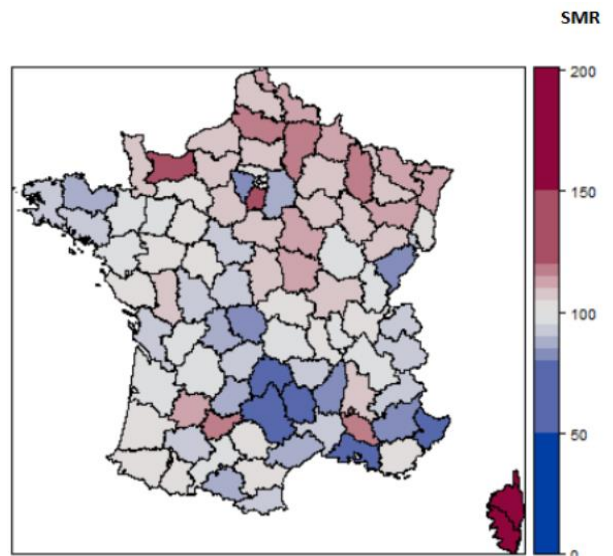
# L'Observatoire de la Mortalité des Animaux de Rente (OMAR)

*De nombreuses données de mortalité sont actuellement collectées en France ; ces données compilées et analysées par élevage permettent de proposer des bilans de mortalité situant l'élevage dans le temps mais aussi par rapport à l'ensemble des élevages de la même catégorie dans le département. Ces bilans ont été envoyés à la majorité des élevages du département en début d'année pour permettre à chacun de mieux appréhender sa situation. Une synthèse départementale permet aussi d'apprécier le contexte local par rapport à la situation globale française...*

## Le projet

 est l'Observatoire de la mortalité des animaux de rente cours de développement dans le cadre de la Plateforme nationale d'épidémiosurveillance en santé animale 

- Il associe l'ensemble des partenaires concernés (Etat, GDS, GTV, EDE, équarri
- Ses objectifs sont:
  - Suivre la mortalité pour permettre aux différents acteurs d'améliorer la situation
  - Détecter rapidement une émergence ou introduction de maladies exotiques
  - Evaluer l'impact d'évènements sanitaires variés
- L'action est testée pour l'espèce bovine dans 6 départements dont le nôtre (19-22-32-63-88-89)



## Les chiffres clés de 2016-2017

Parmi les 3223 élevages du département en activité pendant de la campagne 2016-2017, 69% étaient de type allaitant, 4% de type laitier et 2% de type mixte. Les très petits élevages et les élevages ayant une « autre » production bovine représentaient respectivement 16 et 6% de l'ensemble des élevages du département.

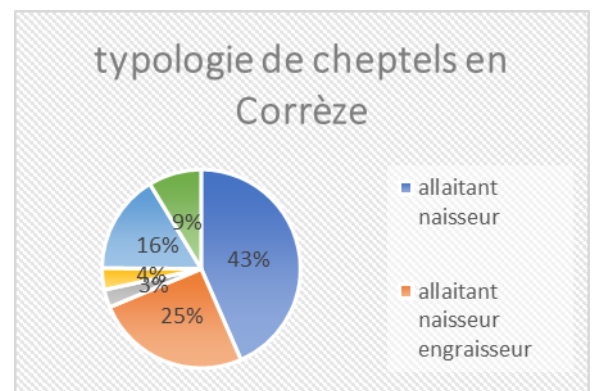
Au cours de la campagne 2016-2017, 17557 morts de bovins ont été notifiées dans le département. Les petits veaux (animaux de moins de 21 jours) représentaient 45% de ces notifications, les jeunes animaux (21 jours à 24 mois) 26% et les adultes (animaux de 2 ans et plus) 26%.

Le pourcentage de mortalité des très petits veaux (animaux de moins de 8 jours) était de 4.7% dans le département contre 6.6% au niveau national.

Parmi les 3223 élevages du département, 674 (21%) exploitations n'avaient notifié aucune mortalité. Parmi ces exploitations, 145 étaient de type allaitant, 4 de type laitier, et 425 étaient de très petits élevages.

A l'issue de la dernière campagne, l'indice comparatif de mortalité (SMR)\* du département, toutes catégories d'élevage confondues était de 91 ce qui plaçait le département à la 18<sup>ème</sup> position parmi les départements de France métropolitaine ordonnés du SMR le plus faible au SMR le plus élevé (carte ci-dessus)

Selon la catégorie d'élevage, les SMR\* variaient de 77 pour la catégorie des élevages engraisseurs strict à 118 pour la catégorie des élevages ayant une autre production bovine en Corrèze.



département	rang de SMR
charente	37
charente maritime	29
corrèze	18
creuse	10
dordogne	33
girond	43
landes	49
lot et garonne	76
pyrénées atlantiques	49
deux-sèvres	65
vienne	27
haute-vienne	12

# L'Observatoire de la Mortalité des Animaux de Rente (OMAR)



## Mortalité en élevage allaitant naisseur

Au cours des 4 dernières campagnes, la moyenne départementale du taux de mortalité trimestriel a été le plus souvent inférieure à la moyenne nationale du taux de mortalité trimestriel dans les élevages de même catégorie

Taux moyen de mortalité trimestriel global\*



\*le taux moyen de mortalité trimestriel global correspond à la moyenne des taux de mortalité observés dans les élevages chaque trimestre.

### Détail de la mortalité par classe d'âge

#### Situation de la mortalité par classe d'âge et campagne au cours des quatre dernières campagnes

Le tableau ci-dessous présente de manière schématique, par classe d'âge et campagne, la mortalité dans les élevages allaitants naisseurs du département comparativement à celle de l'ensemble des élevages allaitants naisseurs de France métropolitaine.

Pour la classe d'âge et la campagne, la médiane du taux de mortalité dans le département a été...

- ..inférieure au premier quartile...
- ..entre le premier quartile et la médiane...
- ..entre la médiane et le dernier quartile...
- ..plus élevée que le dernier quartile...

...de la distribution du taux de mortalité dans les élevages allaitants naisseurs de France métropolitaine.

Classes d'âge	Campagnes			
	2013-2014	2014-2015	2015-2016	2016-2017
Moins de 8 jours (% de mortalité)	● (4%)	● (4.7%)	● (4.8%)	● (4.5%)
8 à 20 jours	●	●	●	●
21 jours à 6 mois	●	●	●	●
6 mois à 2 ans	●	●	●	●
2 ans et plus	●	●	●	●

Une situation globale plus favorable que la moyenne nationale mais des éléments perfectibles par rapport à d'autres départements allaitants notamment sur la mortalité des veaux de moins de 8 jours

# L'Observatoire de la Mortalité des Animaux de Rente (OMAR)

## Mortalité en élevage allaitant naisseur engraisseur

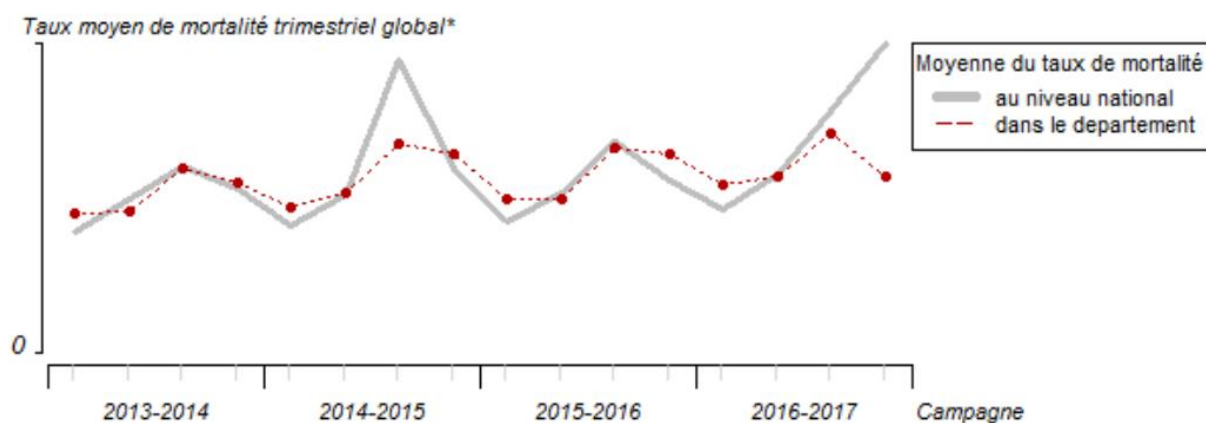
A l'issue de la campagne 2016-2017, 814 (25%) élevages du département ont été identifiés comme étant des élevages **allaitants naisseurs-engraisseurs**. Au niveau national, cette catégorie regroupait 8% des élevages.

### Mortalité globale (toutes classes d'âge confondues)

#### Évolution de la mortalité trimestrielle départementale au cours des quatre dernières campagnes

Le graphique ci-dessous présente, pour les quatre dernières campagnes et dans la catégorie des élevages **allaitants naisseurs-engraisseurs**, l'évolution trimestrielle du taux moyen de mortalité globale (toutes classes d'âge confondues) dans le département comparativement à celle observée au niveau national.

*Au cours des 4 dernières campagnes, la moyenne départementale du taux de mortalité trimestriel a été le plus souvent supérieure à la moyenne nationale du taux de mortalité trimestriel dans les élevages de même catégorie*



\*le taux moyen de mortalité trimestriel global correspond à la moyenne des taux de mortalité observés dans les élevages chaque trimestre.

#### Situation de la mortalité par classe d'âge et campagne au cours des quatre dernières campagnes

Le tableau ci-dessous présente de manière schématique, par classe d'âge et campagne, la mortalité dans les élevages **allaitants naisseurs-engraisseurs** du département comparativement à celle de l'ensemble des élevages **allaitants naisseurs-engraisseurs** France métropolitaine.

Pour la classe d'âge et la campagne, la médiane du taux de mortalité dans le département a été...

- ...inférieure au premier quartile...
- ...entre le premier quartile et la médiane...
- ...entre la médiane et le dernier quartile...
- ...plus élevée que le dernier quartile...

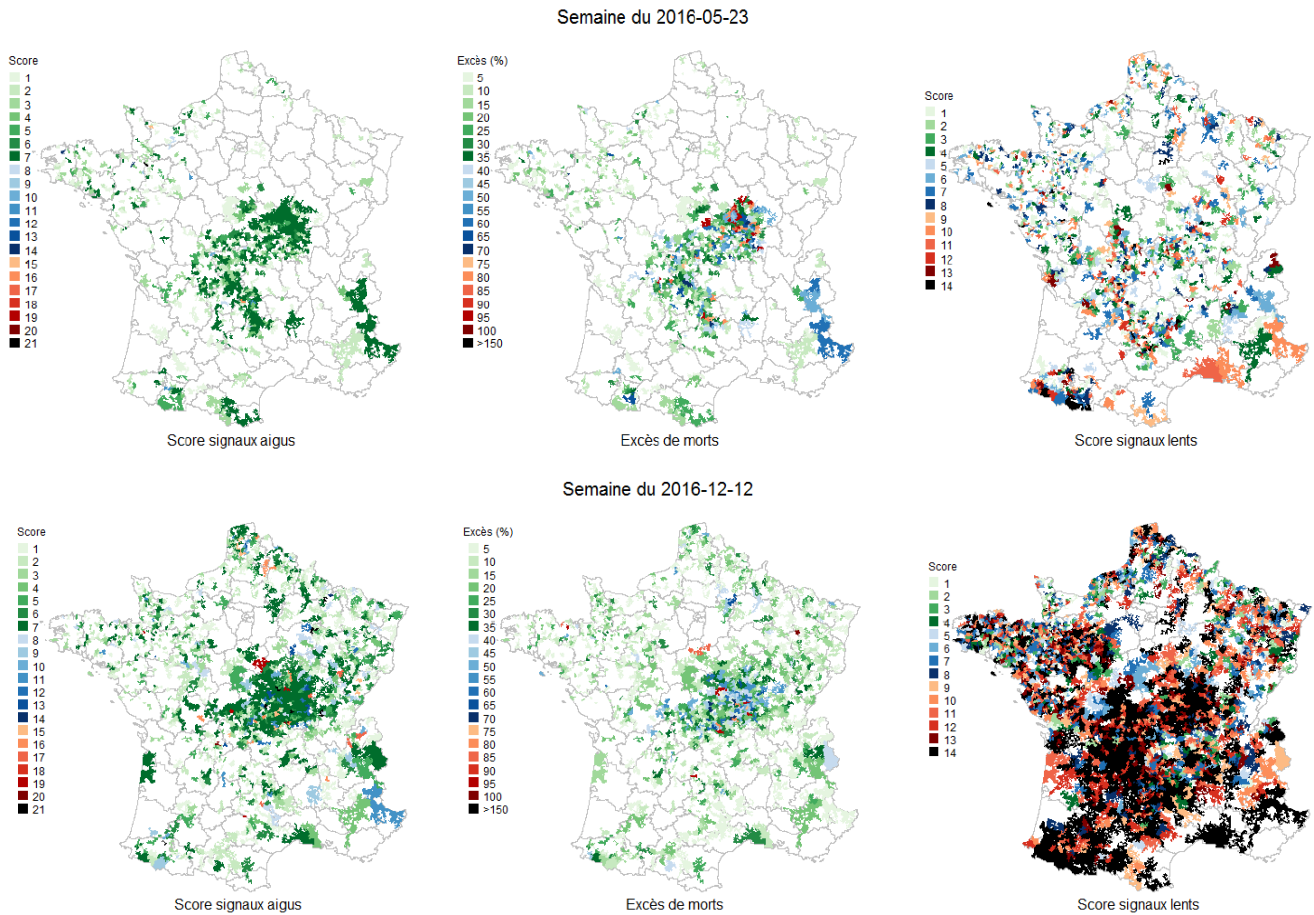
de la distribution du taux de mortalité dans les élevages **allaitants naisseurs-engraisseurs** de France métropolitaine.

Classes d'âge	Campagnes			
	2013-2014	2014-2015	2015-2016	2016-2017
Moins de 8 jours (% de mortalité)	● (4%)	● (4.9%)	● (4.9%)	● (4.6%)
8 à 20 jours	●	●	●	●
21 jours à 6 mois	●	●	●	●
6 mois à 2 ans	●	●	●	●
2 ans et plus	●	●	●	●

**Une mortalité globale plus importante que la moyenne nationale avec notamment une situation dégradée de 2014 à 2016 pour les veaux de moins de 8 jours ; la situation semble s'améliorer...**

# L'Observatoire de la Mortalité des Animaux de Rente (OMAR)

## Alertes sur les excès de mortalité 2016-2017



Un système de surveillance des alertes traduisant instantanément les excès de mortalité par rapport aux données moyennes attendues par zone est en cours d'élaboration. Ce dispositif expérimental sera testé dès mai 2018 en Corrèze. Ce système a déjà montré sa capacité à détecter certaines anomalies en fin 2016 : L'excès de mortalité alors observé semble être la combinaison d'un nombre accru de morts par élevage et d'un excès d'élevages avec des enlèvements par rapport aux années précédentes, en cohérence avec une surmortalité diffuse.

Il reste à calibrer cet outil en croisant l'expérience terrain des vétérinaires libéraux, des techniciens agricoles, du GDS et les remontées des éleveurs pour affiner l'interprétation qui pourra être faite de ces cartes et alertes !

